



## **SEIEMO**

Serveur d'Echanges Informatisés avec les Employeurs de Main d'Oeuvre

**Accusés de réception internet MSA**

**Notice de présentation**

Accusé de réception Internet	Serveur d'Echanges Informatisés avec les Employeurs de Main d'Oeuvre	Révision Janvier 2007
---------------------------------	---	--------------------------

## Table des matières

<b>1 PRINCIPE GENERAL .....</b>	<b>3</b>
<b>2 ENVOI D'UN DOCUMENT DEPUIS VOTRE POSTE DE TRAVAIL .....</b>	<b>3</b>
<b>EN VERT, LA TELETRANSMISSION EST REUSSIE : .....</b>	<b>4</b>
<b>EN ROUGE, LA TELETRANSMISSION EST UN ECHEC : .....</b>	<b>4</b>
<b>3 RECEPTION DE L'ACCUSE RECEPTION .....</b>	<b>6</b>
<b>4 REMARQUES .....</b>	<b>8</b>
<b>FICHIER JOINT : .....</b>	<b>8</b>
<b>MESSAGE D'ERREUR : .....</b>	<b>8</b>
<b>RECEPTION DE PLUSIEURS FICHIERS JOINTS : .....</b>	<b>8</b>

<b>Accusé de réception Internet</b>	<b>Serveur d'Echanges Informatisés avec les Employeurs de Main d'Oeuvre</b>	<b>Révision Janvier 2007</b>
---	---	----------------------------------

## 1 Principe général

Une nouvelle fonctionnalité est désormais disponible sur votre logiciel de télétransmission. Sur l'écran d'accueil est présent l'onglet « Accusés de réception internet MSA ». Grâce à cette fonctionnalité, vous pouvez suivre l'évolution de vos télétransmissions :

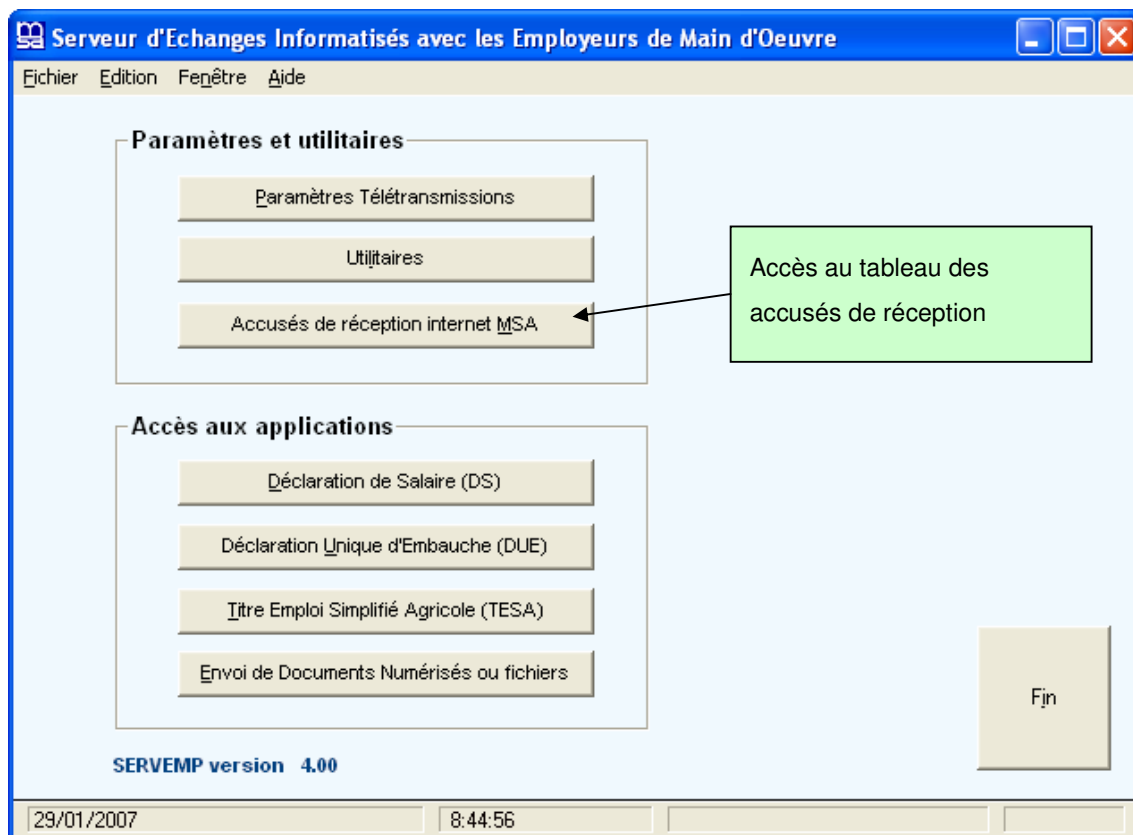
- ↳ La confirmation des envois depuis votre poste,
- ↳ La confirmation des réceptions par votre caisse de MSA.

Ainsi, vous **bénéficiez d'un suivi optimal de toutes vos télétransmissions**.

Cette fonctionnalité est facultative : la seule preuve juridique opposable est l'édition papier.

Par ailleurs, ce mode de fonctionnement n'est utilisable que par les employeurs utilisant la version « Internet » et possédant une adresse de messagerie en état de fonctionnement.

Les utilisateurs utilisant le réseau commuté (« ancienne version ») ne peuvent utiliser cette fonctionnalité.



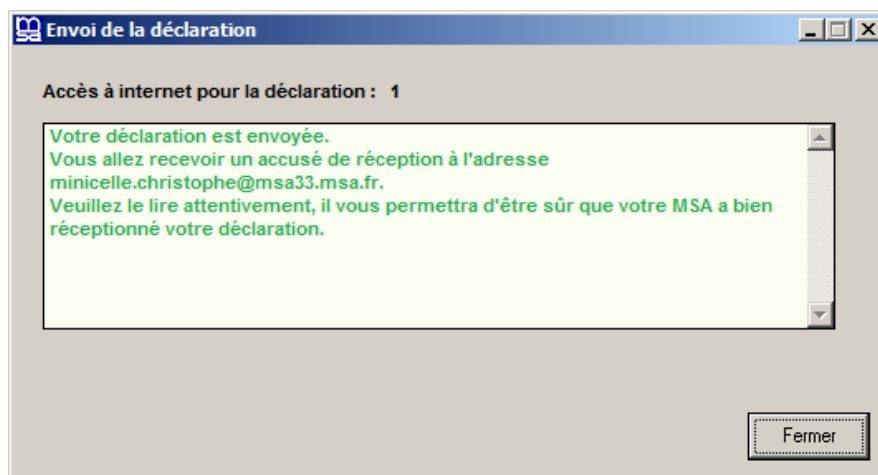
Accusé de réception Internet	Serveur d'Echanges Informatisés avec les Employeurs de Main d'Oeuvre	Révision Janvier 2007
---------------------------------	---	--------------------------

## 2 Envoi d'un document depuis votre poste de travail

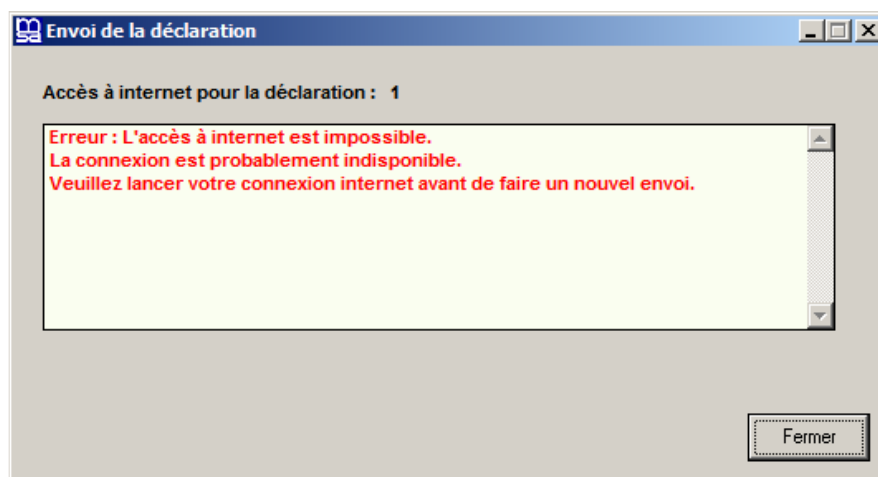
A la suite de la saisie sur une des trois applications disponibles (DUE, DS, TESA contrat ou bulletin de salaire), vous devez télétransmettre le(s) document(s) à votre caisse de MSA (expliqué dans les procédures propres à chaque application).

Dès que vous validez votre identifiant et mot de passe, une fenêtre apparaît pour confirmer l'envoi de votre poste de travail. Les codes couleurs (vert = envoi réussi ; rouge = échec de l'envoi) du message permettent de constater l'exécution de votre envoi.

### En vert, la télétransmission est réussie :



### En rouge, la télétransmission est un échec :



En cliquant sur l'onglet « Accusés de réception internet MSA », les informations relatives à votre télétransmission apparaissent.

Onglets de classement

**Liste des accusés de réception**

Déclaration	Localement		Serveur MSA		Messages
	Date	Heure	Date	Heure	
DUE	29/01/2007	08:52:02	/ /	00:00:00	Déclaration DUE de 1 embauche(s) le 29/01/2007 à 08:52:02 =====> Pas d'accusé de réception de la MSA

Type de document transmis (DUE, TESA ou DS)

Date de l'envoi depuis votre poste de travail

**1 ° ligne :**  
Confirmation de l'envoi depuis votre poste de travail

**2 ° ligne :**  
**Pour l'instant, la MSA n'a pas confirmé la réception de votre télétransmission**

Editer     Conserv     Supprimer    Fermer

Permet d'éditer la liste des accusés réception

Permet de paramétrer le nombre d'accusés réception à garder dans le tableau

Permet de supprimer la ligne sélectionnée

<b>Accusé de réception Internet</b>	<b>Serveur d'Echanges Informatisés avec les Employeurs de Main d'Oeuvre</b>	<b>Révision Janvier 2007</b>
---	---	----------------------------------

### 3 Réception de l'accusé réception

Environ dix minutes plus tard, vous recevrez sur votre messagerie un mail comportant un fichier joint « lisezmoient.txt ».

**Déclaration Mutualité Sociale Agricole - Message Netscape**

Fichier Edition Affichage Aller Message Communicator Aide

Retirer Msg Nouveau msg Répondre Répondre à tous Transférer Classer Suivant Imprimer Supprimer Arrêter

Déclaration Mutualité Sociale Agricole teletrans@msa33.msa.fr

Return-Path: <teletrans@msa33.msa.fr>  
 Received: from SERVFORM ([170.33.249.102]) by citi82seu03.citnam.msanet (Netscape Messaging Server 4.15) with ESMTP id IRUPB000.RTJ for <minicelle.christophe@msa33.msa.fr>; Wed, 21 Dec 2005 14:55:00 +0100  
 ID-Message: <20243707.01135173004109.JavaMail.admin@SERVFORM>  
 Date: Wed, 21 Dec 2005 14:50:04 +0100 (CET)  
 De: teletrans@msa33.msa.fr  
 A: Entreprise <minicelle.christophe@msa33.msa.fr>  
 Objet: Déclaration Mutualité Sociale Agricole  
 MIME-Version: 1.0  
 Content-Type: multipart/mixed; boundary="-----\_Part\_0\_18450577.1135173004031"  
 X-Mozilla-Status: 0000  
 X-Mozilla-Status2: 00000000  
 X-UIDL: 5886-1057257815

Bonjour,

Nous accusons réception de votre déclaration par internet que nous venons de recevoir.

Le fichier ci-joint si vous l'ouvrez vous apporte quelques précisions sur son contenu.

Vous pouvez enregistrer ce fichier dans le dossier \serveur.msa\internet\ puis consulter vos accusés de réception pour leur mise à jour.

Nous allons traiter votre déclaration dans les meilleurs délais.

Avec nos remerciements, votre Mutualité Sociale Agricole.

Procédure à suivre

Fichier joint

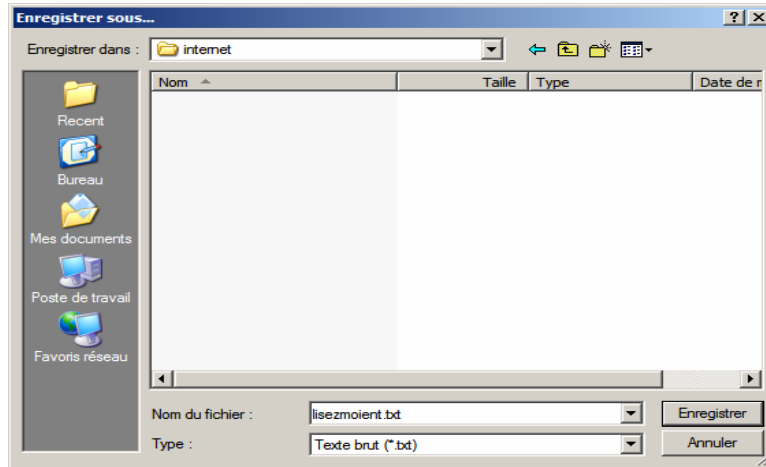
Content-Type: text/plain; name=lisezmoient.txt; charset=Cp1252  
 Content-Transfer-Encoding: quoted-printable  
 Content-Disposition: attachment; filename=lisezmoient.txt

lisezmoient.txt

Document : chargé

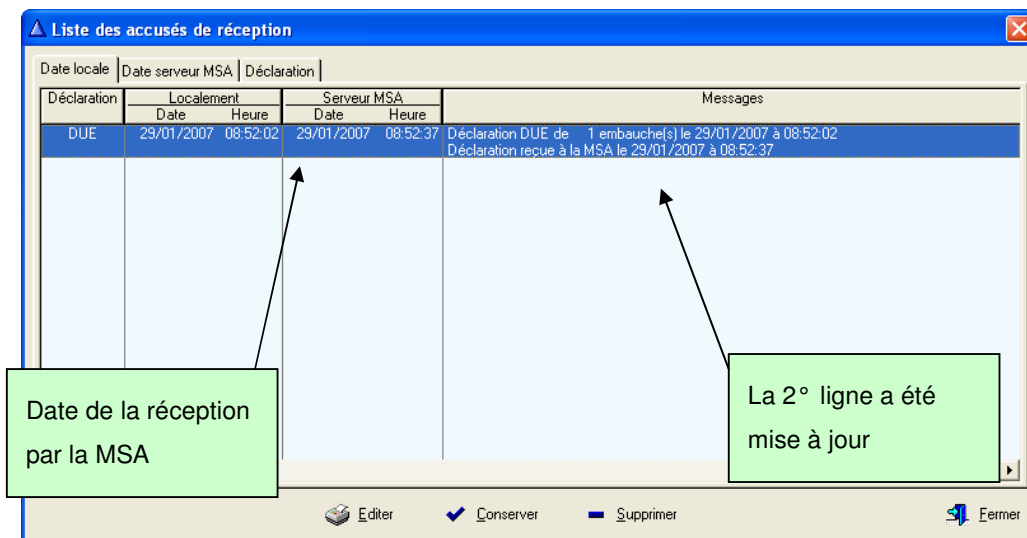
Le fichier joint est directement lisible depuis le bloc-notes (programme Wordpad) de Windows et récapitule vos données d'utilisateur ainsi que les caractéristiques de la télétransmission en rapport. Sélectionner « ouvrir » pour accéder au document.

Mais vous pouvez aussi enregistrer ce fichier sous C:\serveur.msa\Internet (si le logiciel de télétransmission est installé sous le lecteur C).



Une fois cette manipulation effectuée, vous pouvez consulter la mise à jour par « accusés de réception Internet ».

Le fichier que vous venez d'enregistrer sous le dossier Internet va automatiquement alimenter le tableau des accusés réception. Chaque fichier « lisezmoient.txt » correspond à un seul et unique envoi.



<b>Accusé de réception Internet</b>	<b>Serveur d'Echanges Informatisés avec les Employeurs de Main d'Oeuvre</b>	<b>Révision Janvier 2007</b>
---	---	----------------------------------

#### **4 Remarques**

Ce suivi des télétransmissions fonctionne pour tous les types d'envois possibles :

- ↵ DUE (préalable et définitive),
- ↵ DUE-CDD (préalable et définitive),
- ↵ TESA déclaration,
- ↵ TESA bulletin de salaire,
- ↵ Déclaration Trimestrielle des Salaires.

Le type de document envoyé apparaît dans la colonne « Déclaration » du tableau d'accusé réception.

##### **Fichier joint :**

Selon votre fournisseur d'accès, il se peut que la commande « enregistrer sous » requière une procédure spécifique. Nous vous invitons à contacter votre fournisseur (web, hotline, ...) afin d'effectuer correctement l'enregistrement du fichier joint à notre mail accusant réception de vos envois. Sans cet enregistrement, le tableau d'accusé réception devient obsolète.

##### **Message d'erreur :**

Si le message d'envoi est en rouge, vérifiez votre connexion ainsi que la configuration de votre matérielle (câble débranché, panne de réseau, ...).  
Si le problème persiste, n'hésitez pas à nous contacter.

##### **Réception de plusieurs fichiers joints :**

Lors de vos envois de documents, il se peut que vous ayez plusieurs messages accusant réception de vos précédents envois.

Nous vous invitons à consulter la fenêtre « accusés de réception Internet MSA » à chaque enregistrement d'un fichier « lisezmoient.txt ». En effet, ces fichiers ayant tous le même nom, le fait d'enregistrer deux fichiers à la suite aura pour effet d'écraser le premier.